

西葛西小学校 避難所運営協議会・開設訓練 次第

令和2年 11月28日(土)

江戸川区立西葛西小学校

避難所運営協議会事務局

運営部長 藤田

学校長 鈴木 陽一

司会 秋吉 副校長

13:00 -

1 開会の挨拶……………学校長 鈴木校長

13:06 -

2 江戸川区地域防災課防災係より

ワロ様、イガラジ様

2019年台風、コロナ、⇒体制変更
準備品増

13:06~

・江戸川区の被災予想と対策について(ワロ)

令和2年日本
全国1号経験と踏まえ

13:37~

46 ・感染予防対策と避難所開設・運営について(イガラジ)

国文省・浸水ナビ ワロとのコミュニケーション

13:46 -

・質疑応答

・会 - 毎年6月に開催したい(秋吉)

・会の運営・機能してほしい(岡程)

Y-4-4リスト LINEグループ等

・マニュアル等、HPに提供してほしい(岡程)

3 令和2年度 避難所運営委員の担当確認

4 学校設備・備蓄品の確認

5 閉会の挨拶……………校長

西葛西小学校 避難所運営協議会

1. 江戸川区の避難所

区立小中学校106ヶ所

- 開設基準:震度5強以上
- 開設・運営:①地域・学校(平日日中)
②地域・学校・区(平日夜間、土日祝日)
- 避難所の役割:①避難者の生活場所
②備蓄品・救援物資の配布
③情報の集約・発信
◎被災者の支援拠点

2. 避難所運営協議会とは

大地震、大規模風水害発生時に避難所の開設・運営を円滑に行うため、平時より「地域・学校・区」の三者で、避難所の役割分担やルールを決めるとともに、訓練をおこない避難所対応の実践力を高める組織。

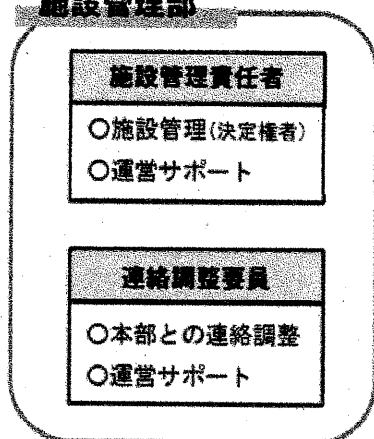
3. 避難所運営協議会でおこなうこと

- 地域・学校・区で顔合せ。
- 避難所の役割について確認。
- 避難所運営部長・役員の選出(避難所運営協議会役員名簿の作成)。
- 避難所のルールについて協議。
- 避難所開設・運営マニュアルの作成。
- 避難所開設・運営訓練の実施。等

◎年1回以上、協議会(協議や訓練)を継続的に開催する。

4. 避難所運営協議会組織図(例)

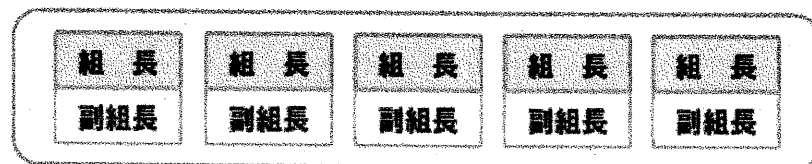
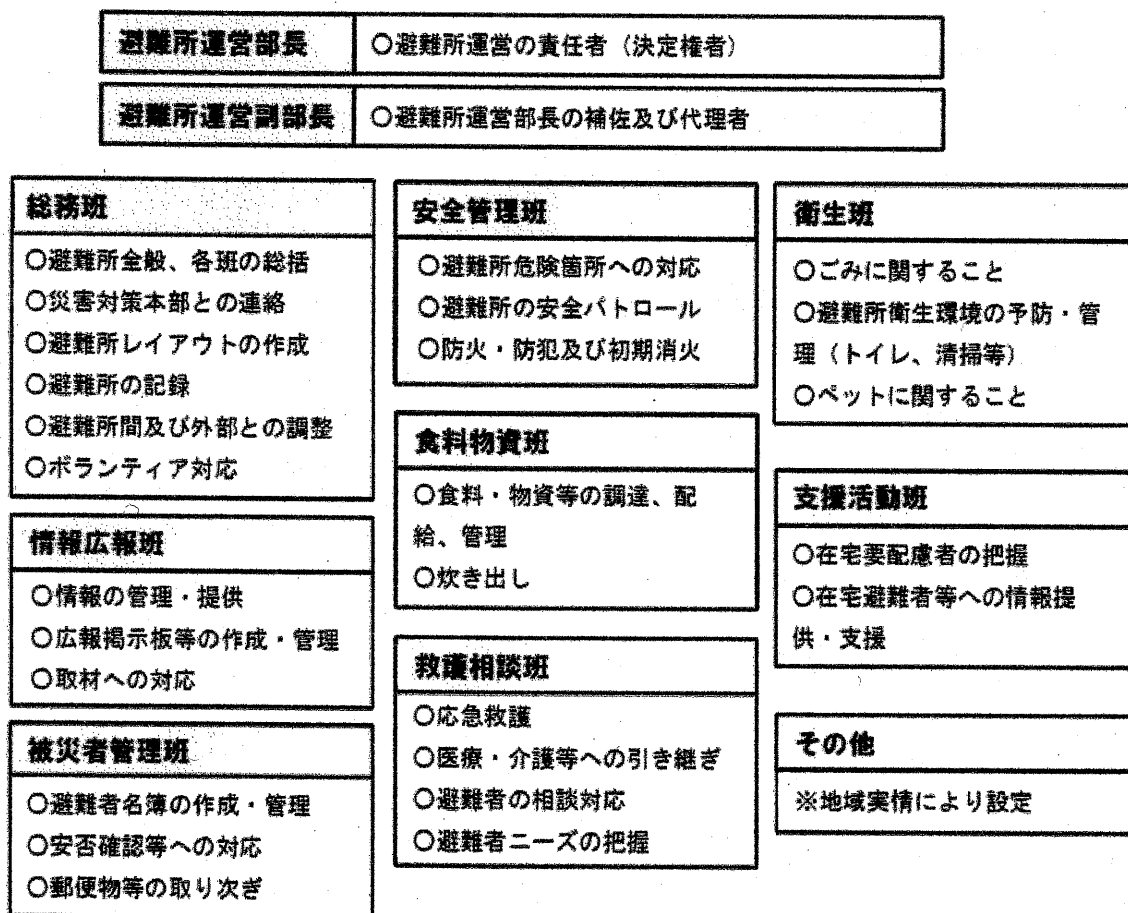
施設管理部



避難所運営会議(代表者会議)

- ◆出席者：運営部長、運営副部長、各班長、施設管理責任者、連絡調整要員代表者、居住組の各組長
- ◆内容：避難所運営・生活ルールの決定
本部からの連絡事項、各班の活動報告、避難所での課題・問題への対処 など

避難所運営部



居住組

- 避難者を部屋単位などで分けた組

5. 避難所運営部 部長持ちまわり表

順序	自治会	任期
1	ライオンズプラザ西葛西	平成 26 年 11 月 ～ 平成 28 年 10 月
2	グリーンヒル西葛西 1 号館	平成 30 年 9 月 ～ 令和 2 年 8 月
3	グリーンヒル西葛西 2 号館	令和 2 年 9 月 ～ 令和 4 年 8 月
4	エヴァーグリーン西葛西	令和 4 年 9 月 ～ 令和 6 年 8 月
5	ライオンズマンション小島町	令和 6 年 9 月 ～ 令和 8 年 8 月
6	バームハイツ西葛西	令和 8 年 9 月 ～ 令和 10 年 8 月
7	小島町会	令和 10 年 9 月 ～ 令和 12 年 8 月
8	ローズガーデンラフィール西葛西	令和 12 年 9 月 ～ 令和 14 年 8 月
9	コスモアージュ西葛西	令和 14 年 9 月 ～ 令和 16 年 8 月
10	サンマンションアトレ	令和 16 年 9 月 ～ 令和 18 年 8 月

※避難所運営部の運営部長、運営副部長は単独自治会・管理組合の中で人選を行い、持ち回りで役割を担うこととする。任期は 2 年とし、持ち回りは上記のとおりとする。なお、自治会での役割交代はこれを妨げない。また運営部長及び副部長の交代があった際には、速やかに連絡調整員の西葛西小学校副校長に申し出ることとする。

6. 西葛西小学校 避難所運営協議会 名簿(令和2年度)

《施設管理部》

役職	氏名	備考
施設管理責任者	鈴木 陽一	校長
施設管理副責任者	秋吉 かおり	副校長

《避難所運営部》 ※担当町会:瑞江町会・椿町会

役職	氏名	備考
避難所運営部長	藤田	グリーンヒル西葛西2号館
避難所運営副部長		グリーンヒル西葛西2号館

活動班		氏名	備考
総務班	班長	池田 正枝	グリーンヒル西葛西1号館(自治会)
	班長	佐藤 宣之	グリーンヒル西葛西1号館(管理組合)
	副班長	青木 泰子	グリーンヒル西葛西1号館(自治会)
	副班長	清水 朝香	グリーンヒル西葛西1号館(管理組合)
情報広報班	班長	管理室	コスモアージュ西葛西
	副班長	玉木滋矩	コスモアージュ西葛西
被災者管理班	班長	関根	バームハイツ西葛西
	副班長	河本	バームハイツ西葛西
安全管理班	班長	石田 均	小島町会
	副班長		小島町会
食糧物資班	班長	吉沢中代	ライオンズマンション小島町
	副班長		ライオンズマンション小島町
救護相談班	班長		サンマンションアトレ
	副班長		サンマンションアトレ
衛生班	班長	北見達郎	ローズガーデンラフィール
	副班長	山中文生	ローズガーデンラフィール
支援活動班	班長	小松崎 満	ライオンズプラザ西葛西
	副班長	田畑正法	ライオンズプラザ西葛西

《避難所開設職員(平日夜間・土日のみ)》

役職	氏名	備考
避難所開設リーダー		
避難所開設サブリーダー	高瀬 慎一	児童家庭課成長支援係長
避難所開設サブリーダー	小坂 洋平	子育て支援課推進係主査
避難所開設職員	飛世 浩二	生活援護第三課生活援護第三係
避難所開設職員	佐藤 果華	学校施設課管理係
避難所開設職員	豊岡 圭子	西葛西小学校すくすくスクール
避難所開設職員	涌井 治代	西葛西小学校主事
避難所開設職員	秋元 信善	西葛西小学校主事
避難所開設職員	田島 泰子	西葛西小学校主事
避難所開設職員	幸田 里美	西葛西小学校主事
避難所開設職員	伊藤 孝治	葛西事務所保険年金係
避難所開設職員	佐々木 明日美	東篠崎保育園主査
避難所開設職員	奈良崎 愛莉	南松島保育園
避難所開設職員	天野 勝美	船堀第二保育園
避難所開設職員	五十嵐 千香子	臨海第一保育園
避難所開設職員	古川 美恵子	臨海第二保育園
避難所開設職員	松村 通子	葛西育成室
避難所開設職員	大崎 拓也	葛西健康サポートセンター
避難所開設職員	岡村 雅代	なぎさ健康サポートセンター

《施設点検者》

役職	氏名	備考
施設点検者	岡本 宏平	(社)東京都建築士事務所協会江戸川支部

■学校勤務時間内に於いて開設する場合(地震のみ)

※原則として、第一次態勢(自主避難)の場合は、避難所の開設は区職員が行う。教員は、授業と児童等の安全確保が優先。協力できる範囲で、可能であれば開設を手伝う。夜間や休日の第一次態勢の場合は、原則管理職は協力、協力員は可能な範囲で、集合できそうであれば協力。

※風水害時の対応体制

ケース	避難所開設運営
・大雨特別警報または防雨特別警報のどちらかが発令された場合 ・大雨警報と暴風警報の両方が発令された場合	なし
第三次態勢 広域避難(概ね2～3日前)	区職員+地域 管理職+協力員 ※全階開放
第二次態勢 避難所避難(概ね1日前)	
第一次態勢 自主避難(概ね1日前)	区職員+管理職 原則体育館のみ開放 ※各教室では通常授業を行う

(令和2年10月8日通知「台風に伴う幼児・児童・生徒の安全確保について(通知)」別紙より)

《施設管理部》(令和2年度)

役職	氏名	備考
施設管理責任者	鈴木 陽一	校長
施設管理副責任者	秋吉 かおり	副校長

《避難所開設協力員》

役職	氏名	備考
避難所開設協力員	磯前 紘希	教諭
避難所開設協力員	野原 朋樹	教諭
避難所開設協力員	川井 亮太	教諭
避難所開設協力員	石井 大地	生活指導主幹教諭
避難所開設協力員	森 章	教務主幹教諭

活動班		氏名	備考 (●リーダー ○サブリーダー)
総務班	班長(生活指導主幹)		●石井大地
	副班長(教務主幹)		○森 章
	用務主事		涌井治代・田島泰子
情報広報班	班長(6年)		●高橋富志子・磯前紘希・升田 慧
	副班長(情報リーダー)		○水谷浩輔
被災者管理班	班長(事務主事)		●小松美代子
	副班長(5年・すくすくスクール)		○三木聡子・大久保真実・新井宏恵・加藤大輔・ 豊岡圭子
安全管理班	班長(4年)		●米田 希・野原朋樹・向井恵介
	副班長(外国語専科)		○三神礼雄
食糧物資班	班長(栄養士)		●江良恵美子
	副班長(家庭科専科・3年)		●長谷川沙織・吉田行宏・小川紗紀恵・ 齊藤舞子
救護相談班	班長(2年)		●近藤智子・横尾茉優・國元和明・藤原優夏
	副班長(養護教諭)		○榎本瑞穂
衛生班	班長(1年)		●石田美秀・川井亮太・宮崎莉沙・佐野美香
	副班長(用務主事)		○秋元信善・幸田里美
支援活動班	班長(音楽専科)		●船越真代
	副班長(図工専科)		○櫻井奈巳

7. 避難所活動班の役割について

<総務班>

- ① 避難所運営協議会の事務局
 - ・避難所運営の庶務的な役割を担う。
- ② 避難所間及び外部との調整
 - ・近隣避難所等の状況把握をおこなう。
- ③ 避難所レイアウトの設定・変更
 - ・避難スペースの調整等をおこなう。
- ④ 避難所の記録
 - ・避難所内のルールや出来事を記録する。
- ⑤ ボランティア対応
 - ・ニーズに応じた要請や、受け入れ対応をおこなう。

<情報広報班>

- ① 情報の収集
 - ・行政機関やメディア等から情報を収集する。
- ② 情報の発信
 - ・「広報掲示板」等を設置し、収集した情報を避難者等に対して発信する
- ③ 取材への対応
 - ・取材可否の検討や対応をおこなう。

<被災者管理班>

- ① 受付設営・避難者カードの配布・回収
 - ・避難者に「避難者カード」を配布し記入してもらう。
- ② 避難者名簿の作成
 - ・「避難者カード」を元に避難者名簿を作成する。
- ③ 避難者名簿(入所・退所者)の管理
 - ・避難者数の管理をおこなう。
- ④ 外泊者の管理
 - ・外泊を希望する避難者の情報(期間・滞在先・連絡先等)を把握する。
- ⑤ 避難所周辺の在宅避難者の管理
 - ・避難所周辺の自宅に留まっている被災者の把握に努めて名簿を作成する。

<安全管理班>

- ① 避難所の安全確認と危険箇所への対応
 - ・避難所内の危険箇所の確認と立入禁止の表示をおこなう。
- ② 避難所の安全パトロール
 - ・犯罪を防ぐため、パトロールを実施して避難所内の治安維持に努める。
- ③ 発電機、照明設備(受付用)設置

④ 防火・防犯

- ・避難者への呼びかけ等をおこなう。

<食料物資班>

① 食料・物資の調達

- ・避難所内外から必要なものや数を把握して区へ要請をおこなう。

② 食料・物資等の受け入れ

- ・受け入れの対応をおこなう。

③ 食料・物資等の管理と受け渡し

- ・在庫の確認や公平な配布をおこなう。

④ 炊き出し活動

- ・可能な場合のみ、避難所内での炊き出し活動をおこなう。

<衛生班>

① ごみに関する事

- ・ごみ集積場所や清掃当番の設置、ゴミ出しのルール作りをおこなう。

② トイレに関する事

- ・使用禁止トイレの表示や使用可能トイレの周知や管理をおこなう

③ 清掃に関する事

- ・清掃活動の働きかけをおこなう。

④ 衛生管理に関する事

- ・手洗いの徹底やマスクや消毒液の使用など感染症予防対策をおこなう。

⑤ ペットに関する事

- ・ペットに関するルール作りや飼い主への周知を徹底する。

<支援活動班>

① 在宅避難者への支援

- ・要配慮者を中心とした在宅避難者へ適切な支援をおこなう。

② 安否確認等の対応

- ・「避難者名簿」等を活用して、安否確認の電話や面会の対応をおこなう。

【問い合わせ先】

江戸川区 地域防災課 防災係
担当者:矢口・五十嵐
電 話:03-5662-2129(直通)
FAX:03-3652-9891

避難所開設・運営についてそれぞれの役割

江戸川区立西葛西小学校

避難所運営協議会事務局

(1) 避難所開設の手順

	学校運営時	学校に職員がいない時(土日・夜間)
1	震度5強以上の地震が発生/大雨・津波・高潮などによる水害が発生	
2	児童・生徒の安全を確認して、安全な場所へ誘導 (負傷者は応急手当) 保健室	避難所開設担当職員が参集
3	施設の被害状況を確認し、教育委員会へ報告	解錠し、施設の安全確認
4	(施設に危険個所がないことを確認)	
5	緊急避難所として受け入れ準備	
6	緊急避難所の開放・避難者、車の誘導	開設準備完了まで、避難者は校庭待機
7	災害対策本部から避難所開設指示	
8	避難所運営設備等の確認 <ul style="list-style-type: none"> ・ 設備(電話・パソコン・テレビモニタ・放送設備)等の使用可否の確認 ・ 避難者向け特設公衆電話設置(確認) 	
9	避難者の安全確保 <ul style="list-style-type: none"> ・ 開設準備中は、校庭や体育館など避難所以外で待機することを知らせる。 ※避難者から開設準備への協力を得てもよい	
10	避難所備蓄物資の確認 <ul style="list-style-type: none"> ・ 区の備蓄物資を保管場所から体育館や3階防災倉庫等の1か所に集める 	
11	避難所利用範囲の確認 <ul style="list-style-type: none"> ・ 利用可能範囲を確認し、平常時に作成したレイアウトを基に室名、割振り等を表示する。 ・ 管理運営、救護活動などに必要なスペースを確保する。 ・ 使用禁止区域には「使用禁止」等の表示をする。 	
12	利用室内の整理・清掃 <ul style="list-style-type: none"> ・ 破損物、机、いす等の片づけ ・ 利用スペース等の清掃(居住スペースの確保) 	
13	居住組の編成(部屋割り) <ul style="list-style-type: none"> ・ 高齢者や^{ご高齢}障害者、女性、子供等に配慮した部屋割りとする。 ・ 新型コロナウイルス感染症やインフルエンザ、ノロウイルス等の予防対策を考慮した部屋割り、動線に配慮する。 ※原則として世帯を1つの単位とする。 <ul style="list-style-type: none"> ・ 避難者のエリアと帰宅困難者のエリアを原則分ける。 	
14	避難者の受付 <ul style="list-style-type: none"> ・ 各世帯の代表者に受付簿に必要事項を記入してもらう。 ・ 部屋割りに従って、誘導する施設を決める。 	
15	避難者の誘導 <ul style="list-style-type: none"> ・ 受付時に決められた場所へ誘導 	

(2)避難所の開設・運営 それぞれの主な役割

	避難所開設	避難所運営
施設の安全確認	○	△
施設の解錠	○	△
使用可能な場所の決定	○	△
上記場所の受け入れ準備	○	△
避難者の受付	○	△
滞在場所への誘導	△	△
運営体制の決定	△	△
避難所の運営	△	△
災害対策本部との連絡・調整	○	△
避難所運営会議(代表者会議)	○	○
救援物資対応	○	○