

震災特集

大規模な災害発生時、特に発災直後から72時間の混乱期には、自らが生き残るために必要なことを、自分たちで行っていく必要があります。

そして、自分たちで守った命をつなぐために、避難所では、地域の皆さんが協力合って避難所運営を行っていくことが重要となります。

皆さんも家庭での備えに加え、地域ぐるみでの災害対策を考えましょう。

問防災危機管理課計画係 ☎5662-1992

自助・共助で取り組む減災



北小岩地区の避難所運営訓練の様子

地震災害での混乱期のイメージ

発災

6時間

72時間

初期消火・人命救助

避難者の安全確保

活動態勢整備



避難所

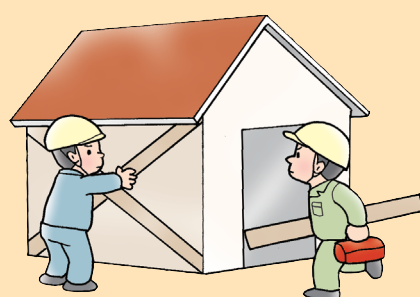


自分で守ろう（自助）

災害が発生したときは、まず、自分の身を守ることが最も重要です。災害に備え、自宅の安全対策をしておくとともに、身の安全を確保し、生き延びていくために、水や食料などの備えも必要です。

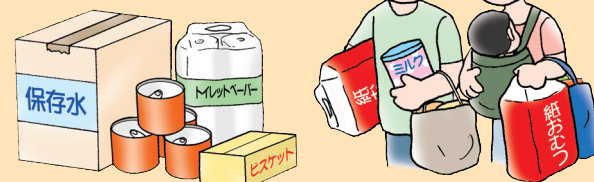
自宅などの耐震性・耐火性を確保

耐震性を確保することは、死傷者を減らすだけではなく、その後の円滑な避難や救助活動にも有効です。



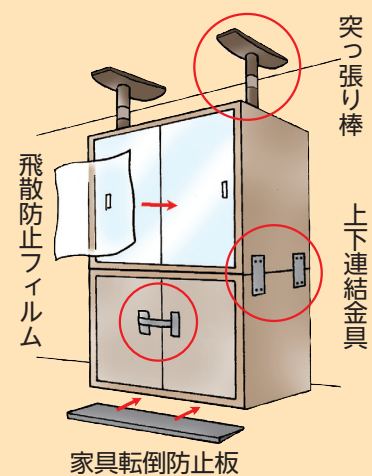
備蓄で大事なものは中身

一人3日分を目安とした飲料水や食料などを備蓄しましょう。離乳食や生理用品、ペットのケージなど、家族構成に合わせたものを用意しておくことも重要です。

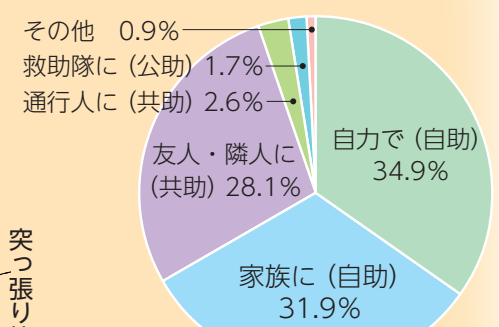


家具類の転倒・落下・移動防止

家具やテレビなどは転倒防止金具などで固定しましょう。特に、就寝中の地震発生に備え、寝室の家具は優先的に固定しましょう。

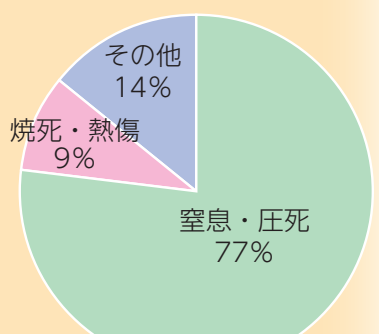


生き埋めや倒壊した家屋に閉じ込められた際の救助方法



（社）日本火災学会「兵庫県南部地震における火災に関する調査報告書」より

阪神・淡路大震災の死亡原因



「阪神・淡路大震災調査報告 総集編」(阪神・淡路大震災調査報告編集委員会、2000年)、厚生省大臣官房統計情報部「人口動態統計からみた阪神・淡路大震災による死亡の状況」(1995.12)より

防災行政無線による情報発信

災害時には、防災行政無線から正確な情報をいち早く伝えます。放送内容は、☎3652-1284で確認できます。また、区ホームページでもお知らせします。



「地域防災計画」を閲覧・購入できます

防災危機管理課（区役所5階1番）、各事務所・図書館で閲覧できます。また、防災危機管理課で本冊・資料編を1セット2000円、概要版を1冊400円で販売しています。

防災ホームページをリニューアルしました

防災に関するホームページがリニューアルされ、区民の皆さんが使いやすく、知りたい内容を探しやすくなりました。今後も常に新しい情報をお届けできるよう、より一層の充実を図りますので、ぜひ、ご活用ください。

ホームページ URL

http://www.city.edogawa.tokyo.jp/bousai/index.html



みんなで守ろう（共助）

避難所に関する考え方

避難者による「自主運営」が基本



東日本大震災で大きな被害を受けた気仙沼市の避難所の様子（23年5月）

避難所とは…

「避難を必要とする方」を受け入れる施設

避難を必要とする方とは…

- ◇住居が被害を受け、居住の場を失った方
- ◇ライフラインの被害により、日常生活が困難な方
- ◇避難勧告などにより、緊急避難の必要がある方（ほか）

避難者を「一時的」に受け入れる施設

避難所として使用する施設は、本来は別の用途があります。避難者の受け入れは一時的なものであり、「自宅へ戻ることができる方」や「仮設住宅などへ入居が決まった方」には退所を促し、施設本来の用途の回復を目指します。

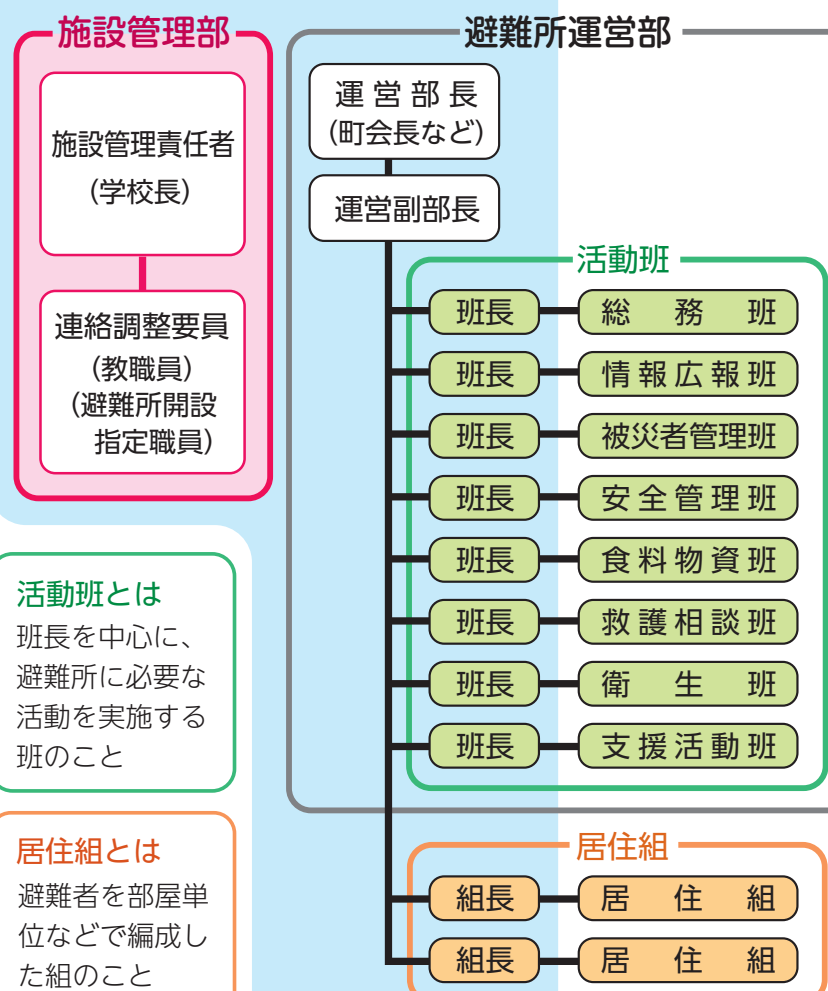
「必要最低限の生活」を支援する施設

避難所での支援には限界があるため、避難者の「必要最低限の生活」のために、必要なことから優先して対応します。また、できる限り普段の生活との落差を少なくするための「配慮」を行います。◇プライバシーへの配慮 ◇熟年者、障害者、女性などへの配慮

避難所運営協議会 組織図

避難所を円滑に運営していくため、平常時から学校、区民、区職員で「避難所運営協議会」を設置・運営します。協議会では、訓練などを通じて相互の連携や施設およびそれぞれの役割の確認を行い、災害時に備えていきます。

避難所運営会議（代表者会議）



活動班とは
班長を中心に、
避難所に必要な
活動を実施する
班のこと

居住組とは
避難者を部屋単
位などで編成し
た組のこと

地域訓練（避難所運営訓練）実施のお願い

各町・自治会の皆さまには、日頃から地域の防災活動を実施し、本区の防災力向上にご理解・ご協力をいただきありがとうございます。

江戸川区では、このたびの地域防災計画の見直しに伴い、災害時に被災された方々の避難所の整備を行ってまいります。

そこで、地域の皆さまには、積極的に訓練を実施していただき、いざというときの対応力を身に付けていただきたいと思います。

すでに地域において防災訓練等を実施されている町・自治会につきましては、より一層の連携体制の強化に努めていただき、また、これまで実施されていない町・自治会におかれましては、これを機に、円滑な避難所運営のための訓練を学校や区と一緒に実施していただくようお願いします。

◆避難所運営訓練へのお問合せ・ご相談は

危機管理室防災危機管理課防災係

5 6 6 2 - 2 1 2 9（直通）

または、各地域サービス係、お近くの小・中学校へご相談ください。

主な訓練内容（例）

○ 避難所運営訓練

避難所開設後の担当（活動班）を決めておき、実地訓練の中でそれぞれの役割について確認し、各活動班同士の連携を深める訓練。

○ 避難所運営ゲーム（HUG 訓練）

避難所で起こり得る内容を机上でカードを使用し疑似体験してもらい、実際の避難所のイメージを共有したり、問題点を発見する訓練。

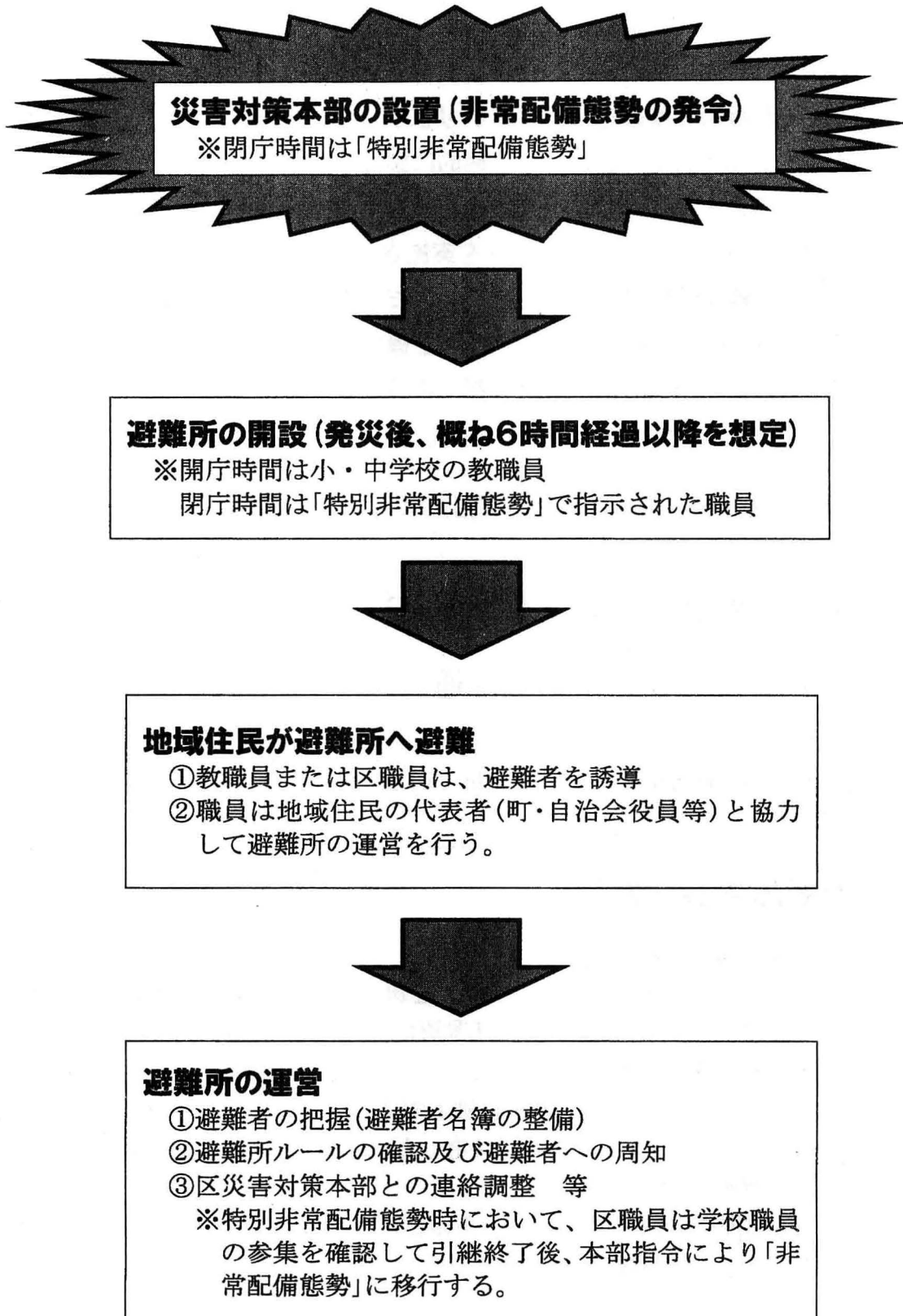
○ 避難所施設の現地確認

避難所に分散配備されている備蓄物品の場所や種類、受水槽の設置場所、非常用電話機などの確認を行う訓練。

など

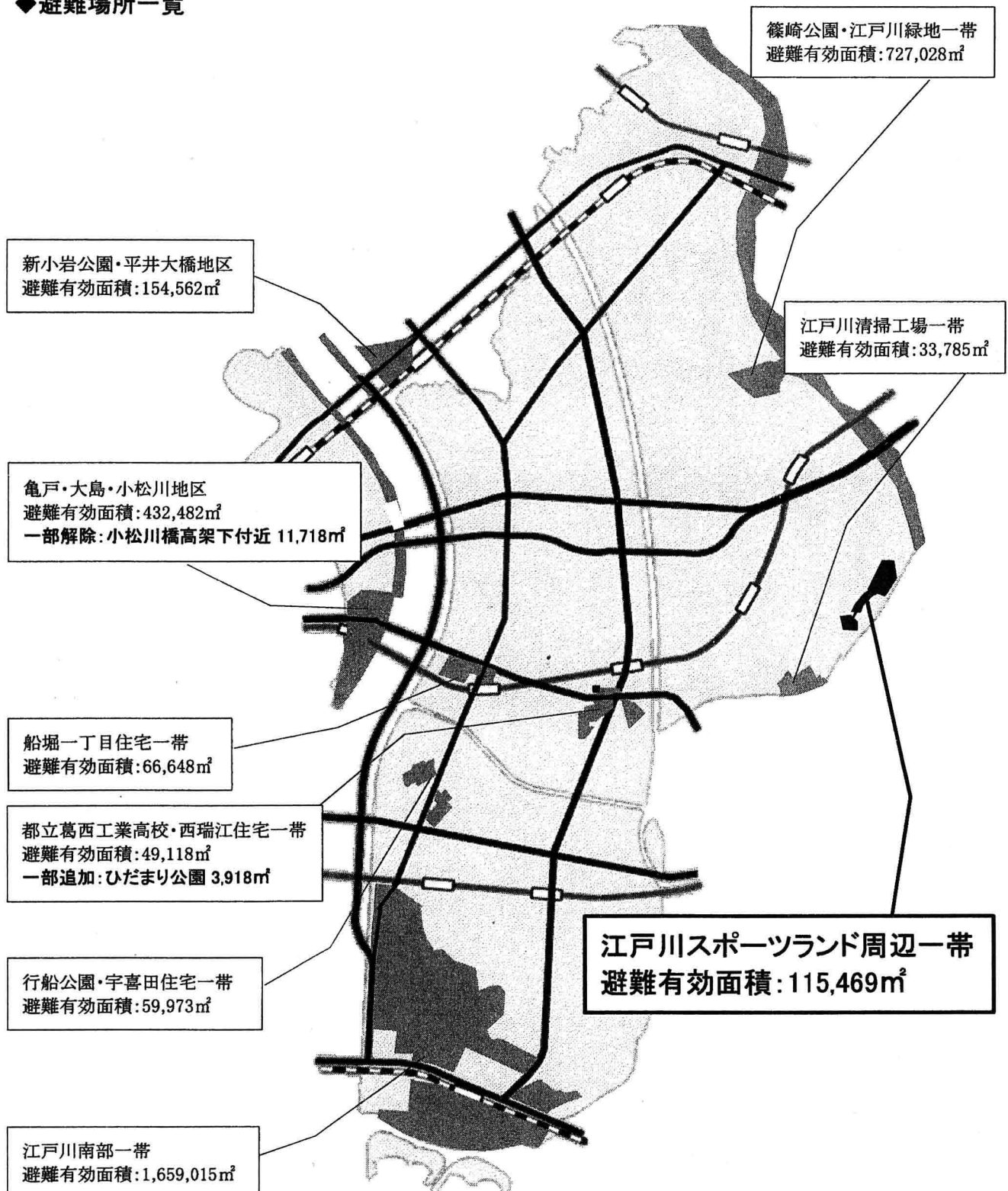
避難所運営訓練の進め方について

◆ 避難所の開設から運営までのイメージ



避難場所の追加等について

◆避難場所一覧



I. 避難所の開設・運営にあたって

1 基本原則その1 — 避難所に関する考え方 —

避難所は「避難を必要とする方」を受け入れる施設

【避難を必要とする方とは…】

- ◇ 住居が被害を受け、居住の場を失った方
- ◇ ライフラインの被害により、日常生活が困難な方
- ◇ 避難勧告等により、緊急避難の必要がある方 など

避難所は避難者を「一時的」に受け入れる施設

避難所として使用する施設は、本来別の用途があります。避難者の受け入れは一時的なものであり、「自宅へ戻ることができる方」や「仮設住宅などへ入居が決まった方」には退所を促し、施設本来の用途の回復を目指します。

避難所は「必要最低限の生活」を支援する施設

避難所での支援には限界があるため、避難者の「必要最低限の生活」のために必要なことから優先して対応します。

できる限り普段の生活との落差を少なくするよう「配慮」を行います。

【・プライバシーへの配慮 ・高齢者、障害者、女性などへの配慮】

避難所は避難者による「自主運営」が基本

自助として

- ◇ 家庭内備蓄（食料・飲料水等3日分程度）を徹底する
- ◇ 安全な避難をする
- ◇ 避難所内では自立した生活をする

共助として

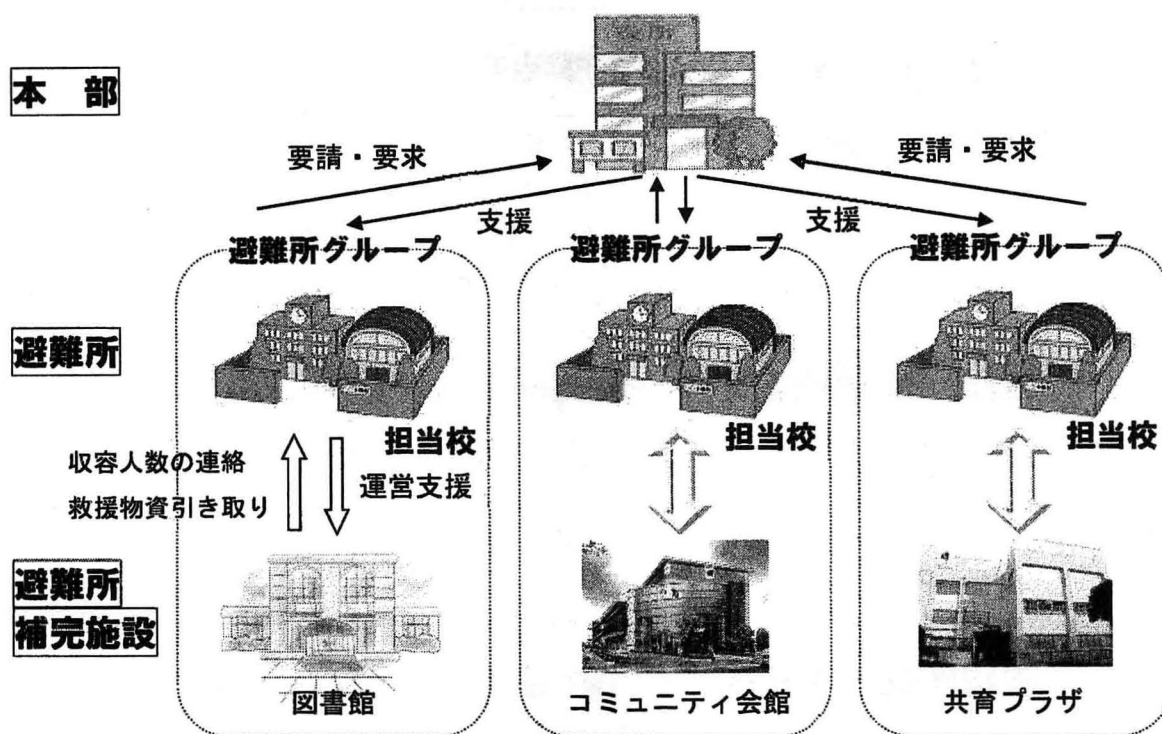
- ◇ 地域住民（特に災害時要援護者）の安否確認を行い、地域で安全迅速に避難をする
- ◇ 協力して円滑な避難所運営と地域支援を行う

公助として

- ◇ 円滑な避難所運営のための支援と災害対策本部との連絡調整を行う

I. 避難所の開設・運営にあたって

2 基本原則その2 — 避難所等の施設と役割 —



避難所 [小・中学校 106 校]

- ◇ 発災直後から避難できる施設
- ◇ 開設は、教職員または避難所開設指定職員が担当
- ◇ 運営は、避難者による自主運営を基本とする
- ◇ 教職員及び避難所開設指定職員は、運営のサポートと本部との連絡調整
- ◇ 「被災者支援拠点」として、避難所周辺の在宅被災者を含む被災者に対し、情報の提供や救援物資の配給を行う（避難所のみ）

避難所補完施設 [コミュニティ会館・共有プラザ等 39 施設]

- ◇ 避難所が使用不可や収容可能人数を超えた場合に開設（避難所を補完）
- ◇ 開設は、施設職員または避難所グループ担当校の職員が担当
- ◇ 運営は、避難所に準ずるが、避難所担当班を設置し対応
- ◇ 施設職員等は、施設管理と避難所グループ担当校との連絡調整
- ◇ この施設では、情報の提供や救援物資の配給は行われない（避難所のみ）

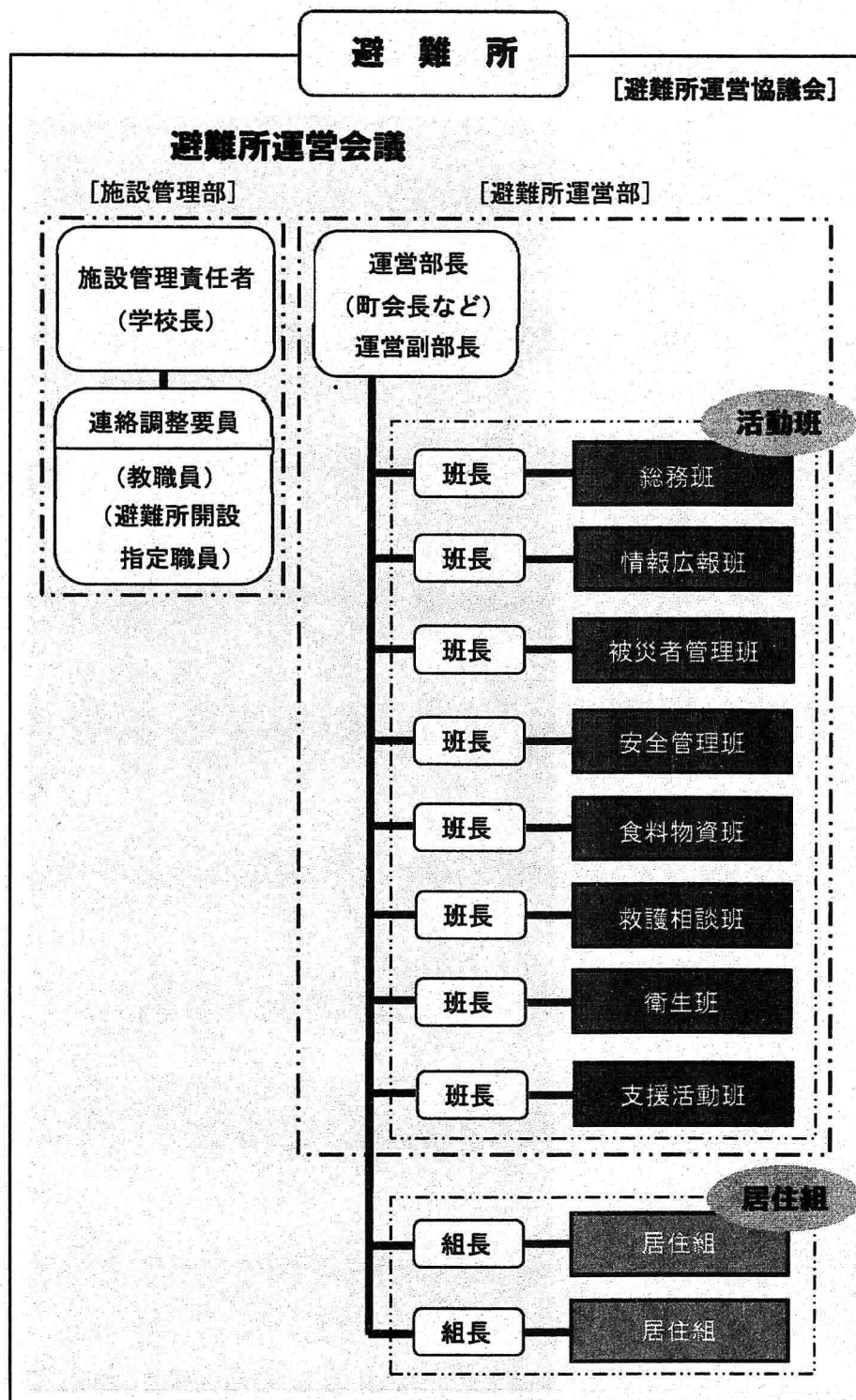
在宅被災者の居住場所 [自宅・屋外テント等]

- ◇ 自主的に自宅や公園等にテントを張るなどして暮らしている状況
- ◇ 区からの支援を最寄りの避難所（登録した）へ自ら受け取りに行く
- ◇ この施設の居住者は、自らが避難所へ登録を行う

I. 避難所の開設・運営にあたって

3 基本原則その3 — 避難所運営のかたち —

避難所運営協議会 組織図（例）



活動班とは…

班長を中心に、避難所に必要な活動を実施する班のこと

居住組とは…

避難者を部屋単位などで編成した組のこと

II. 避難所の開設

開設フロー図

