

平成25年度 宇喜田・小島地区区民運動会 全体会

平成25年9月3日
葛西健康サポートセンター
集会室4・5・6

1 開 会

2 大会会長あいさつ

3 実行委員長あいさつ

4 議 題

- (1) 実行体制について P2～5
- (2) 大会プログラムについて P6
- (3) 競技内容について P7・別紙
- (4) 出場券の配付数について P8
- (5) テントの配置について P9
- (6) 大会終了後の清掃分担について P10
- (7) 自転車置場について P11
- (8) 当日の注意事項について P12
- (9) 今後の予定について

ア 前日準備

- (ア) 日 時 平成25年9月28日(土) 午後1時から
- (イ) 会 場 第六葛西小学校
- (ウ) 内 容
 - a 賞品準備：賞品の仕分け
 - b 会場設営：入退場門の設置、グラウンド整備（ライン引き、杭打ち、ロープ張り）、万国旗設置、競技用具準備及び遊具固定等
- (エ) その他
 - a 当日は、役員用帽子及びタオルを配付します。
 - b 町会・自治会対抗競技の登録名簿を提出してください。

イ 当日の役員集合

- (ア) 日 時 平成25年9月29日(日) 午前7時
- (イ) 会 場 第六葛西小学校
- (ウ) その他
 - a 雨天時は、各町会・自治会の会長が午前6時30分に会場に集合し、実施の可否を協議のうえ、決定します（予備日なし）。
 - b 各町会・自治会のテント設営等については、開会式開始時間（午前8時30分）までに済ませてください。

ウ 反省会

- (ア) 日 時 平成25年10月22日(火) 午後7時から
- (イ) 会 場 葛西健康サポートセンター3階 集会室第4・5・6

5 抽 選 会 (P7・9参照)

6 各部打合せ

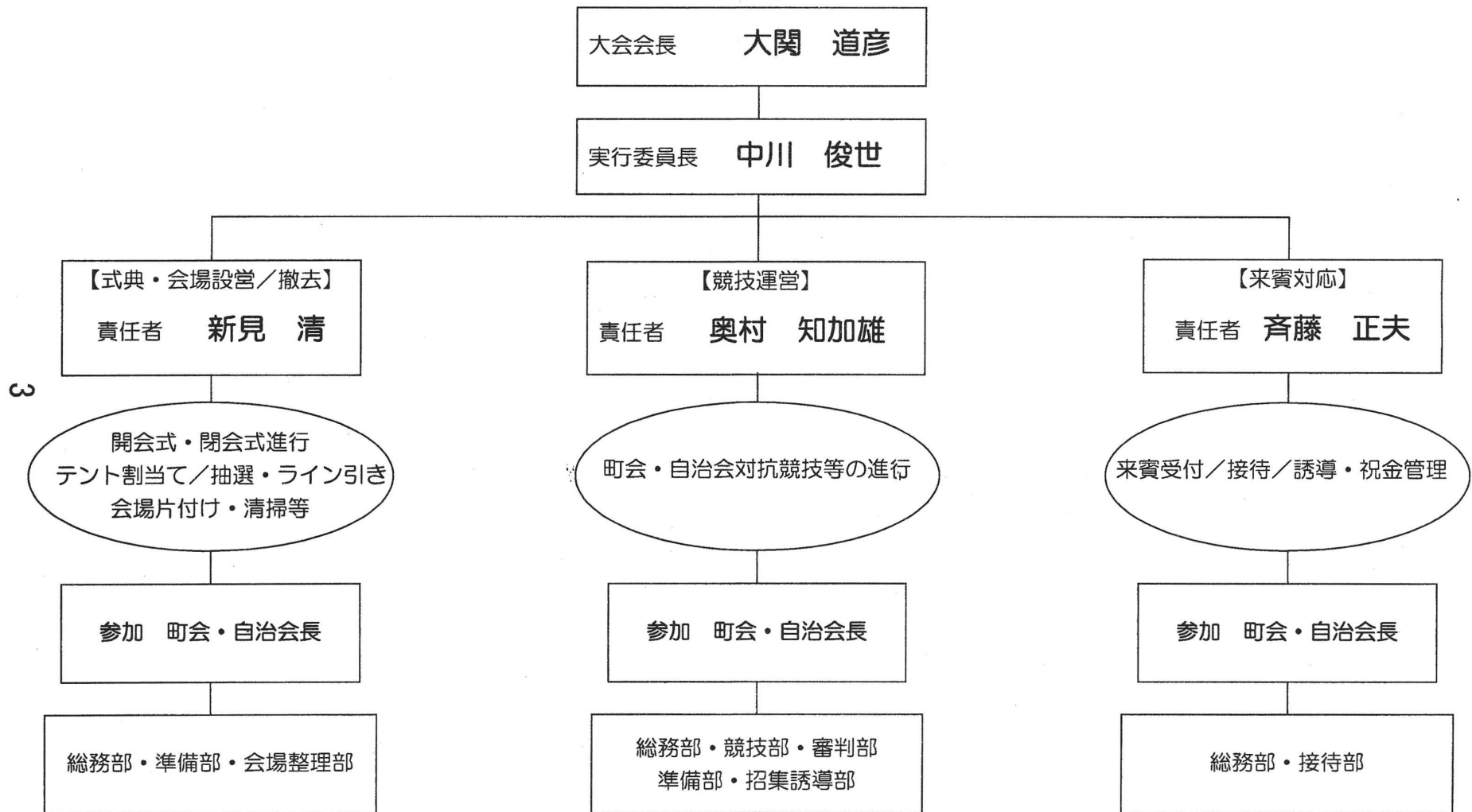
7 閉 会

平成25年度 宇喜田・小島地区区民運動会 実施要領

- 1 目的 体育の向上とレクリエーションを通じて、地域の親睦と社会の健全化を図ることを目的とします。
- 2 開催日時 9月29日（日）午前8時30分から ※小雨決行
- 3 会場 第六葛西小学校
- 4 主催団体等
 - (1) 主催 宇喜田・小島地区自治連絡協議会、葛西地区自治会連合会、江戸川区
 - (2) 協力 青少年育成葛西第一地区委員会、第六葛西小学校 他
- 5 運営組織 実行委員会を組織し運営します。
- 6 補助金 合計 800,000円
 - (1) 江戸川区からの補助金 750,000円
 - (2) 葛西地区自治会連合会からの補助金（各地区同額） 50,000円
- 7 大会役員

名誉会長	多田 正見		
自治連会長	西野 博		
顧問	宇田川聡史、河野百合恵、上田 令子、大橋美枝子、佐々木勇一		
相談役	谷口 正信、田中 政弘		
大会会長	大関 道彦		
大会副会長	斉藤 正夫、新見 清、奥村知加雄		
実行委員長	中川 俊世		
	参加町会・自治会長		
実行副委員長	（大会会長、同副会長、実行委員長、会計及び監査を除く） 向田 弘司（六葛西小校長）、田中 努（六葛西小PTA会長）		
会計	板坂登喜子、斉藤 正夫		
監査	山本 哲平、西村 學		
総務部長	宇田川 忠男	副部長	前山 英行、深井 秀昭
競技部長	中里 保治	副部長	江頭 吉治
審判部長	志村 道夫	副部長	永谷 博司
準備部長	塚田 裕司	副部長	村上 静夫
招集誘導部長	田中 辰雄	副部長	小池 正晴、新見 昭仁、佐藤 敏雄
接待部長	藤本 弘子	副部長	喜渡 スマ、倉上 エイ、高橋 こずえ
会場整理部長	小林 正敏	副部長	加藤 晴夫

平成25年度 宇喜田・小島地区区民運動会 組織図



平成 25 年 度

大 会 役 員

(順不同)

名 誉 会 長	多田 正見
葛西地区自治会連 合 会 長	西野 博
顧 問	宇田川 聡史・河野 百合恵・上田 令子・大橋 美枝子・佐々木 勇一
相 談 役	田中 政弘 (小島)・谷口 正信 (十)
大 会 会 長	大関 道彦 (新町)
大 会 副 会 長	斉藤 正夫 (十四)・新見 清 (棒)・奥村 知加雄 (宇二)
実 行 委 員 長	中川 俊世 (六)
実 行 副 委 員 長	谷口 盛夫 (十)・長谷山 和彦 (十八)・伊藤 文夫 (中組・地区委)・渡辺 直孝 (三角)・宮入 茂 (宇一)
	宮野 一男 (カメラ)・舩田 由美子 (コンド)・石田 均 (小島)・吉沢 中代 (ライオン)・宮下 道夫 (ビュー)
	橋 武 (シティ)・関根 弘二 (バーム)
	向田 弘司 (第六葛西小学校長)・田中 努 (第六葛西小 PTA 会長)
会 計	板坂 登喜子 (中葛)・斉藤 正夫 (十四)
監 査	山本 哲平 (七)・西村 學 (葛和)
《 総 務 部 》	部長 宇田川 忠男 (十)・副部長 前山 英行 (中組)・深井 秀昭 (新町)
総 務 係	若林 美代子 (三角)
進 行 係	月居 光雄・松本 勝行・中里 泰子・櫻井 淳子 (スガ推)
受 付 係	高見 順一 (六)・大高 操 (十)・高橋 祥悦 (十八)・斉藤 光由 (棒)・星谷 徹 (三角)
	柏木 宗則・丹羽 千明 (葛和)
賞 品 係	谷平 幸枝・菅 君枝 (十)・信太 輝美 (十八)・新見 さと子・山中 芳江 (棒)
	伊藤 義治・関口 清 (中組)・矢口 美紀子・関川 玲子 (新町)・竹内 清二・吉原 正夫 (宇二)
	高久 里美・遠山 まゆみ (カメラ)・増田 のり子・西澤 啓子 (コンド)・東 道代 (シティ)
救 護 係	高見 怜子・田中 久子 (六)・金崎 ひで子 (十)・野口 里子・上田 京子・田中 稲子 (中組)・六笠 香代子 (新町)
記 録 係	大塚 勝弘 (十)・近藤 和江 (棒)・由良 江美子 (新町)
	松元 猛・荻島 景子・塩瀬 葉子・鈴木 和子・立野 光江・森口 安子 (青少年委)
放 送 係	小林 寿美・高桑 あい (宇一)
《 競 技 部 》	部長 中里 保治 (地区委)・副部長 江頭 吉治 (宇一)
部 員	柴田 宗昭 (十八)・木原 弘・菱沼 博志・三本木 幸治 (棒)
	小倉 富夫・高橋 闊治・松丸 操 (宇一)・酒田 徹・斉藤 佳意 (宇二)・西葛西中の生徒の皆さん
《 審 判 部 》	部長 志村 道夫 (地区委)・副部長 永谷 博司 (地区委)
出 発 回 係	草薙 和男・宇田川 雅紀・越田 広志・秋元 三男・梶 利之・谷治 正敏 (軟)
審 判 係	岩田 光宏・由良 裕・上草 秀美・上田 和則・大塚 幸二・亀岡 宣雄・白鳥 幸子・白旗 直哉・高橋 忠廣
	羽深 薫・丸田 育三・范 豊・前山 信勝・松村 光之・大隈 和義・山田 孝幸・森田 実 (地区委)
	吉野 英明 (六)・宇田川 繁 (十)・花岡 和彦 (十八)・岡野 正雄 (棒)・植村 信義 (中組)
	古矢 正彦 (新町)・樽井 宏純 (宇二)・富岡 末広 (葛和)
	岡本 斉 (コンド)・中久木 守 (バーム)・葛西二中の生徒の皆さん
《 準 備 部 》	部長 塚田 裕司 (十八)・副部長 村上 静夫 (三角)
部 員	田中 文夫・萩原 由康・原田 博美・蓮見 圭一郎 (七)
	渡辺 豊・戸羽 四郎・謝敷 政信・関口 景三 (十八)
	六笠 良雄 (新町)・佐藤 勝也・田中 日出光 (宇二)
	安食 丸美 (コンド)・中川 忠光・矢島 佳一・伊藤 賢司・行木 正美 (小島)・藤田 一男・木村 信治 (ビュー)
	河本 政美・高木 金三郎 (バーム)
《 招 集 誘 導 部 》	部長 田中 辰雄 (宇二)・副部長 小池 正晴 (七)・新見 昭仁 (棒)・佐藤 敏雄 (葛和)
部 員	小関 俊雄・成田 仁志 (六)・山本 将之・塚越 賢 (七)
	佐藤 清次・鴨田 廣 (十)・船橋 康介・川内 康生 (十八)・丸山 雅嗣・品川 康敏 (棒)
	橋 清春 (三角)・山崎 義祐・菊永 誠 (新町)・木村 忠志・坂本 一義 (葛和)
	長内 大偉佐・伊藤 芳美 (コンド)・佐々木 健太郎 (バーム)
《 接 待 部 》	部長 藤本 弘子 (十四)・副部長 喜渡 スマ (七)・倉上 エイ (新町)・高橋 こずえ (宇二)
(女性連絡部会)	豊嶋 麻由 (十)・樋口 静子・田中 倫代・三橋 真由美 (三角)
	川端 正子 (宇二)
《 会 場 整 理 部 》	部長 小林 正敏 (コンド)・副部長 加藤 晴夫 (六)
部 員	田中 広和・渡辺 剛雄 (六)・矢野 孝・桑名 和人 (七)・江原 正一・大塚 家継 (十)
	関根 治紀・奥田 芳男 (十八)・新見 正・柄谷 秀二 (棒)・梅野 幸敏・横田 勲 (中組)
	田中 義行 (三角)・松吉 秀達・福井 利次 (新町)・三浦 正男・鈴木 昭 (宇一)
	石井 貞良・吉川 一士 (宇二)・皆川 英之 (カメラ)・新倉 恒次・山崎 賢一 (葛和)
	堀田 侖 (コンド)・阿部 信夫・早坂 義郎 (ライオン)・伊藤 宣雄・今 武 (ビュー)・星野 武夫 (バーム)

〔 各部・係の仕事 〕

部	係	仕事の内容
総務部	総務係	○会の総括と全体の連絡調整を行う。
	進行係	○競技の進行及び総合調整を行う。
	受付係	○来賓等の受付、金品の出納を取り扱う。
	賞品係	○賞品の仕分け、賞品の受渡し及び介添えをする。
	救護係	○けが人の看護及び応急手当を行う。
	記録係	○得点板を作成及び次の事項の記録を行う。 実行委員の出欠／予選通過チームの記録／種目ごとの所要時間・レース数／問題点等
	放送係	○場内放送及び音響（BGM）等の操作を行う。
競技部		○競技実施前に、賞品係へレース数を報告する。 ○入場門に整列している出場者に対し、競技の説明を行う。 ○出場者を入場門からスタートの位置まで誘導する。 ○競技終了後は、出場選手を賞品受取所へ誘導する。 ○その他、競技の実施・運営に必要な作業を行う。
審判部	出発合図係	○競技のスタート合図を行う。
	審判係	○着順の判定を行う。 ○入賞者を着順に整理する（観覧の妨げとならないよう要配慮）。 ○町会対抗400メートルリレー時に、各コーナー、トラック及びバトンゾーンの確認を行う。
準備部		○競技に使用する用具の確認・準備を行う。 ○競技用具を所定の場所に配備し、競技終了後に撤収する。 ○使用した用具等の整頓・後片付けを行う。
招集誘導部		○入場門で出場者数を確認し（出場券要回収）、整列させる。 ただし、参加者数は決められたレース数の範囲内で調整する。
接待部		○受付を済ませた来賓者を本部へ誘導する。 ○来賓等の湯茶接待を行う。
会場整理部		○会場内での観客の整理を行う。 ○会場内の見回りをを行い、危険な行為に対して注意を行う。 ○自転車置場への誘導及び会場の案内を行う。
共通		○各部の責任者は、準備が完了次第、総務部長に報告を行う。 ○他部との連携を図り、円滑な競技運営に努める。

大会プログラム

1 開会式

司会：大会副会長 新 見 清

(1) 参加者整列

(2) 開会のことば

司会者

(3) 大会名誉会長あいさつ

区 長 多 田 正 見

(4) 葛西地区自治会連合会会長あいさつ

自治連会長 西 野 博

(5) 大会会長あいさつ

大会会長 大 関 道 彦

(6) 大会実行委員長あいさつ

実行委員長 中 川 俊 世

(7) 来賓祝辞

出 席 都 議

(8) 優勝杯及び優勝旗返還

【優勝杯】 バームハイツ西葛西自治会 (昨年度総合優勝)

【優勝旗】 宇喜田十八軒自治会 (昨年度リレー優勝)

(9) 選手宣誓

バームハイツ西葛西自治会 (昨年度総合優勝)

(10) 競技上の注意事項

競技部長 中 里 保 治

(11) 準備体操

スポーツ推進委員

2 種 目

別紙「競技要項」参照

3 閉会式

司会：大会副会長 新 見 清

(1) 参加者整列

(2) 成績発表

実行委員長 中 川 俊 世

(3) 優勝杯及び優勝旗授与

大会会長 大 関 道 彦

(4) 閉会のことば

大会副会長 斉 藤 正 夫

(5) 万歳三唱

大会副会長 奥 村 知加雄

平成25年度 宇喜田・小島地区区民運動会
つなひき・玉入れ組分け表

東		西	
	町会・自治会名		町会・自治会名
1		2	(つな引き男子+1人)
3		4	(つな引き男子+1人)
5		6	(つな引き男子+1人)
7		8	(つな引き女子+1人)
9		10	(つな引き女子+1人)
11		12	(玉入れ女子+1人)
13		14	(玉入れ女子+1人)
15		16	(玉入れ女子+1人)
17			

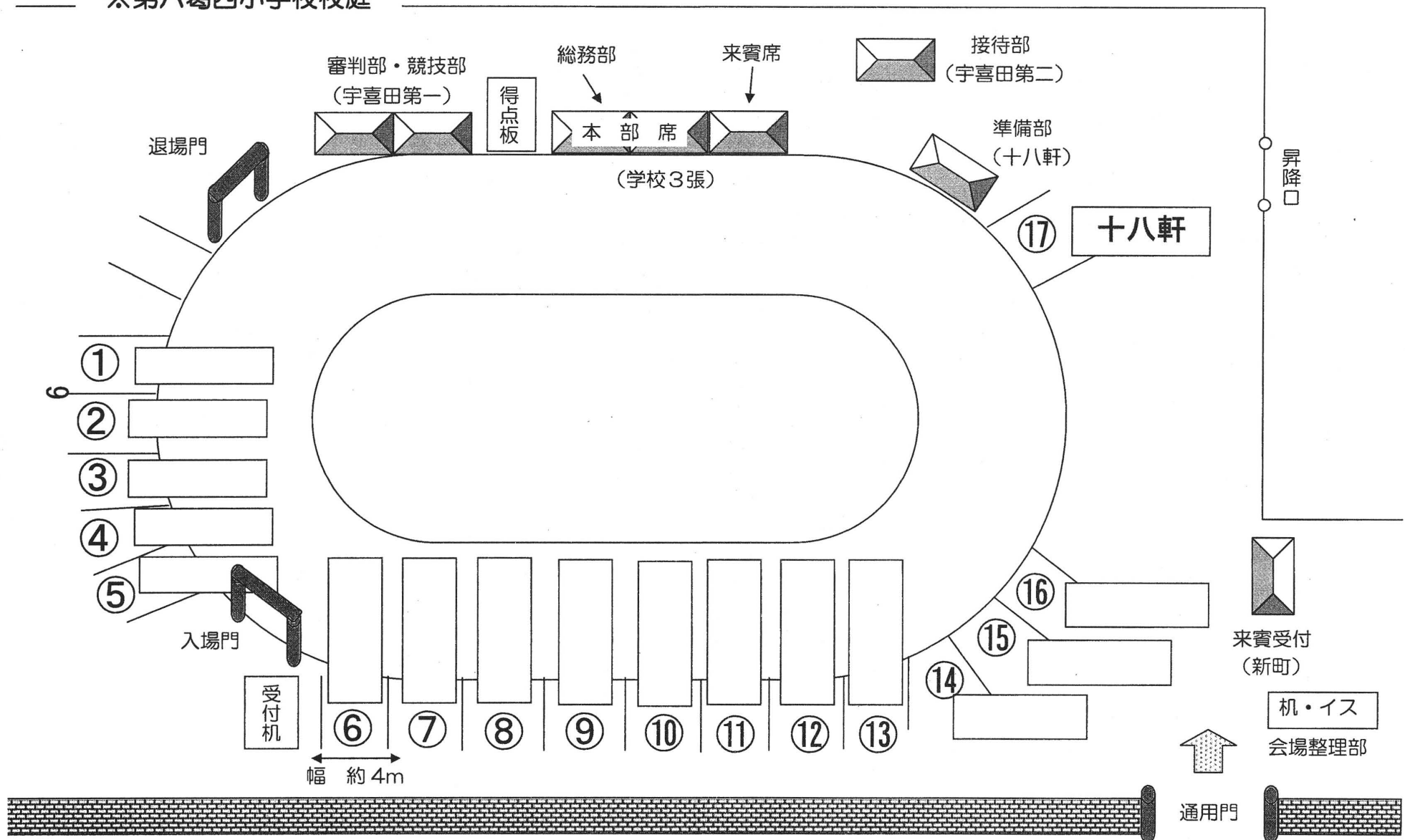
平成25年度 宇喜田・小島地区区民運動会
出 場 券 配 付 枚 数 一 覧 表

							1	2	3	4	5	6	7	8	9	10	11	12	13	14	15	16	17	18	19	20	21		
							六軒町	七軒軒	十軒軒	十軒軒	十軒軒	棒場	中組	宇喜田三角	新住町	宇喜田第一住宅	宇喜田第二住宅	中葛西住宅	宇喜田カメリア	葛和	コンドミニアム	小島町会	ライオンズ	ビューハイブツ	シティコープ	バームハイブツ	事務局	合計	
午前・午後	プログラム番号	種目名	コース数	対象	レース数	参加人数																							
午前	1	障害物競走	5	小学生	5	25	2	2	2	0	2	1	1	2	2	1	2	2	0	1	1	1	2	1	1	0	1	0	25
				中学生	5	25	1	1	2	0	2	2	2	2	1	2	2	0	1	1	1	2	1	1	0	1	0	25	
				一般	5	25	1	2	2	0	2	2	1	2	2	1	2	0	1	1	1	2	1	1	0	1	0	25	
	2	宅急便競走	6	小学生	4	24	2	2	1	0	2	1	2	1	2	1	2	0	1	1	1	2	1	1	0	1	0	24	
				中学生	3	18	1	1	1	0	1	1	1	1	1	1	1	0	1	1	1	2	1	1	0	1	0	18	
				一般	3	18	1	1	1	0	1	1	1	1	1	1	1	0	1	1	1	2	1	1	0	1	0	18	
	3	なわとび競走	6	小学生	15	90	6	5	6	0	6	5	5	5	5	5	6	0	5	5	5	6	5	5	0	5	0	90	
	5	宝さがし	10	一般	8	80	5	5	5	0	5	5	5	5	5	5	5	0	4	4	5	5	4	4	0	4	0	80	
				来賓	2	20																						20	
	8	ラムネ飲み競走	14	小学生	5	70	4	5	5	0	5	4	5	4	5	4	5	0	3	3	4	5	3	3	0	3	0	70	
				中学生	5	70	4	4	5	0	5	4	4	5	4	4	5	0	4	3	4	5	3	4	0	3	0	70	
				一般	10	140	9	8	9	0	8	8	8	8	9	9	8	0	8	8	8	8	8	8	0	8	0	140	
午後	12	煎餅くい競争	8	フリー	25	200	13	12	13	0	13	12	12	11	12	11	13	0	11	11	11	13	11	11	0	10	0	200	
	15	ちょっと拝借	8	小学生	9	72	5	4	4	0	5	5	4	4	5	4	4	0	4	4	4	4	4	4	0	4	0	72	
				中学生	5	40	2	3	3	0	3	3	3	2	2	2	3	0	2	2	2	2	2	2	0	2	0	40	
				一般女子	8	64	4	4	4	0	4	4	4	4	4	4	4	0	3	3	4	4	3	3	0	4	0	64	
	16	100m競走	6	100m 男	8	48	3	3	3	0	3	3	3	3	3	3	3	0	3	2	3	3	2	3	0	2	0	48	
				100m 女	8	48	3	3	3	0	3	3	3	3	3	3	3	0	3	2	3	3	2	3	0	2	0	48	
			5	100m 中学生	4	20	0	0	0	0	0	0	0	0	0	0	0	0	0	0	0	0	0	0	0	0	0	20	20
総 計						1097	66	65	69	0	70	64	64	63	66	61	69	0	56	53	59	70	53	56	0	53	20	1097	

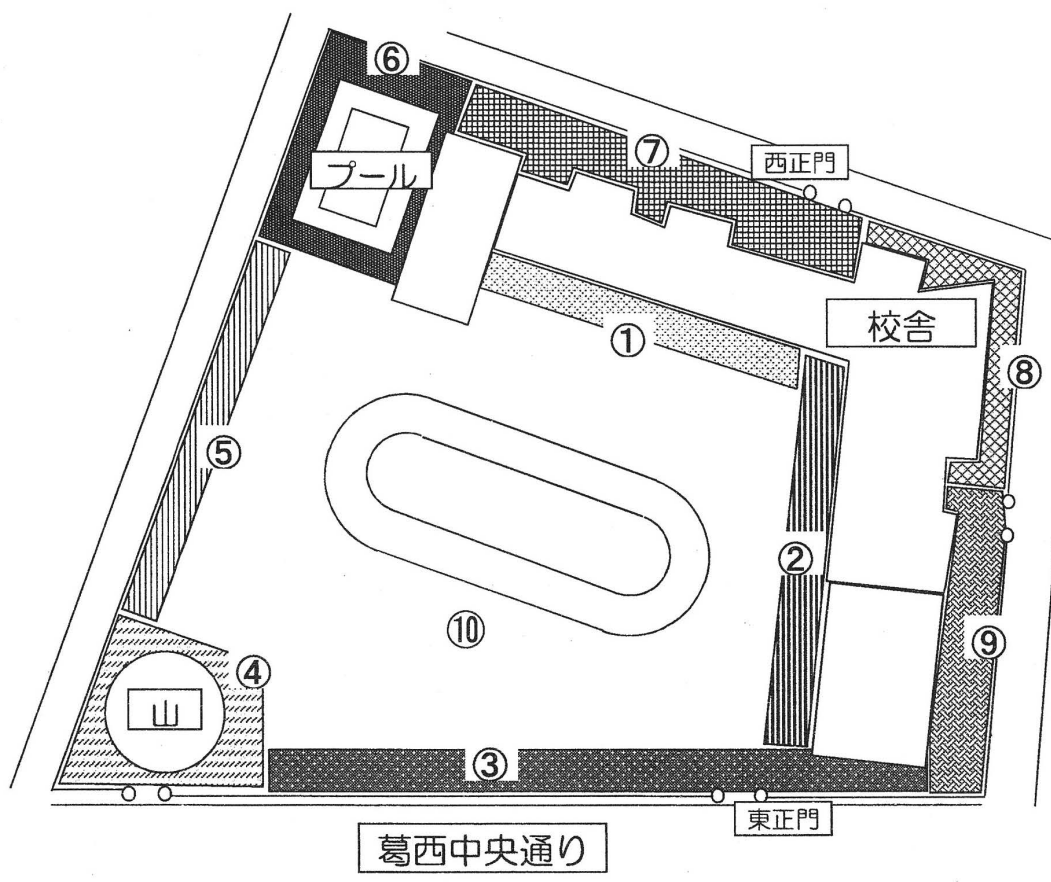
<テント配置図>

※第六葛西小学校校庭

校 舎



宇喜田・小島地区区民運動会 清掃分担図

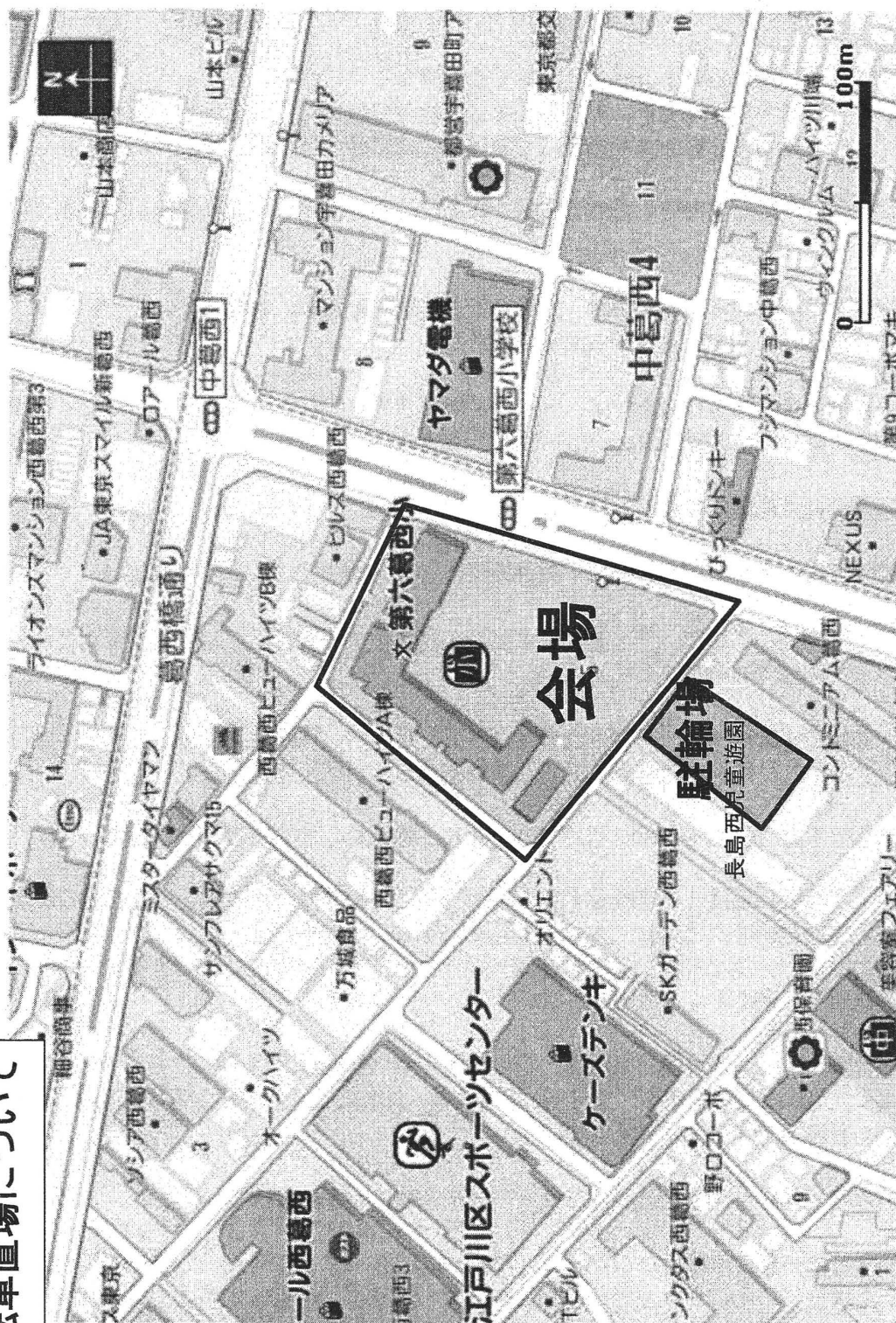


☆ 清掃分担場所

- | | |
|--------------------------|--|
| ① 宇喜田六軒町自治会
宇喜田七軒自治会 | ⑦ 宇喜田カメラア自治会
葛和自治会 |
| ② 宇喜田十軒自治会
宇喜田十四軒自治会 | ⑧ コンドミニアム葛西自治会
小島町会 |
| ③ 宇喜田十八軒自治会
宇喜田棒茅場自治会 | ライオンマンション小島町自治会 |
| ④ 中組町会
宇喜田三角自治会 | ⑨ 西葛西ビューハイ自治会
シーコープ 西葛西自治会
パークハイ西葛西自治会 |
| ⑤ 宇喜田新町自治会
宇喜田第一住宅自治会 | ⑩ 参加者全員 |
| ⑥ 宇喜田第二住宅自治会
中葛西住宅自治会 | |

【第六葛西小学校】

自転車置場について



当日の注意事項

- 1 各町会・自治会とも、必ず次のものを持参してください。
① ゴミ入れ用大ビニール袋（3枚以上） ② 清掃用具（ほうき・ちりとり等）
- 2 テント等で出たゴミは、必ず各団体で持ち帰ってください。
学校・校庭内は禁煙です。タバコの吸殻は絶対に校庭に捨てないでください。
※ 喫煙場所は、校舎北側裏門（宇喜田第三住宅側）一ヶ所です。
東正門 葛区中央通り側
- 3 機材等は学校から借用したものです。取扱いに十分注意し、破損等をしないようにしてください。
- 4 自転車で会場にお越しの際は、必ず指定された駐輪場所に駐輪してください。
（駐輪場所・・・区立宇喜田南児童遊園）
長島西
- 5 校舎内へは立ち入り禁止です。トイレは指定された場所以外は使用しないでください。
また、校庭内の花壇には、みだりに立ち入らないでください。
- 6 校庭の遊具に登っての観覧は、ご遠慮ください。
- 7 近隣住民への騒音防止のため、太鼓を使つての応援は行わないでください。
- 8 閉会式が終わるまで、テントの撤収並びにあと片付けは絶対にしないでください。
全員、閉会式に参加してください。
- 9 大会終了後の清掃は、参加者全員で行ってください。清掃終了後は、各町会・自治会長がそれぞれの清掃分担区を確認し、大会本部に報告願います。
- 10 当日は大会が楽しく円滑に進行できるよう、皆様のご協力をお願いします。
- 11 一人で複数の競技にご参加いただく方について、前の種目で入賞し次の種目の招集時間に間に合わない場合は、あらかじめ代理の人に入場門に並んでいただいでください。
※ただし、一人で複数の人の代理は不可となっておりますので、必ず参加者一人につき代理一人を立ててください。
- 12 各町会・自治会の役員（協力者）に対する昼食（弁当等）は、各町会・自治会で用意してください（青少年委員・スポーツ推進委員・地区委員・学校協力者等の役員（協力者）分は事務局で準備します）。
- 13 当日は、各町会・自治会のプラカード（統一規格）を用意してください。
- 14 町会・自治会対抗競技の参加者は、腹と背に町会・自治会名入りのゼッケンを必ず着用して参加してください（ゼッケンは各町会・自治会で用意してください）。
- 15 前日準備の従事者及び当日の参加者・役員が運動会開催時（前日準備を含む）にけがをした場合、傷害保険が適用される場合があります。けが人が出た場合は、速やかに事務局までご連絡ください。